

## **ПАМЯТКА** **населению о порядке действий населения при обнаружении** **беспилотных летательных аппаратов (БПЛА)**

**В случае визуального обнаружения в воздухе БПЛА, полёт которого может сопровождаться характерным звуком двигателя, необходимо:**



- если Вы находитесь на улице, необходимо пройти в ближайшее укрытие (подвал, здание), предупредив других граждан об опасности нахождения людей на открытой местности (организовать оповещение персонала организации);



- если вы находитесь в помещении, необходимо отойти от окон;

- оперативно сообщить в службу спасения с мобильного телефона по номеру **112** или в полицию по номеру **102**, следующую информацию:

- свою фамилию, имя, отчество;
- место обнаружения БПЛА (с указанием населённого пункта, организации);
- время обнаружения;
- количество аппаратов;
- тип БПЛА (самолётный или квадрокоптерный);



примерное направление, высоту полёта (например: направление на север, в сторону населённого пункта или города (наименование) и т.д.) и характер поведения (зависание, барражирование над объектом и т.д.);

другую важную информацию.

**При внезапном применении противником обычных средств поражения, в том числе с использованием БПЛА, необходимо следовать основным правилам:**



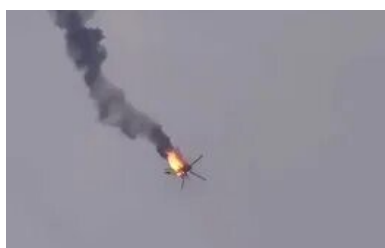
- самое главное не паниковать и действовать в зависимости от обстановки;

- при нахождении на открытой местности, услышав характерный звук летящего БПЛА, при резком снижении высоты которого, может последовать взрыв, необходимо сразу лечь на землю, закрыть голову руками и приоткрыть рот;



- по возможности использовать ближайшие простые укрытия, в том числе в виде естественных и искусственных углублений на местности, это даст дополнительную защиту.

**Если Вы услышали стрельбу из ружья (автомата), либо увидели характерные вспышки света и услышали гулкие взрывы:**



Не паниковать, сохраняйте спокойствие, зайдите в ближайшее здание, либо выберите место для укрытия;

Вы услышали характерные звуки при «стрельбе по уткам» - это где-то рядом сотрудник Росгвардии (волонтер) стреляет из охотничьего ружья (автомата) с целью уничтожения вражеского беспилотного воздушного судна;

Вы услышали гулкий взрыв, сопровождаемый эхом, и увидели вспышку света перед звуком, это является свидетельством работы средств противовоздушной обороны, он похож на разрыв огромной петарды или выстрел салютной установки. Он гулкий, отдается эхом и слышен высоко в воздухе;

Знайте, работа противовоздушной обороны при атаке беспилотного воздушного судна помогает людям оставаться в безопасности и принимать соответствующие меры по самосохранению в случае угрозы.

**В случае посадки или падения БПЛА на местности, приближаться к нему запрещено!**



- информацию о месте его падения необходимо немедленно сообщить по телефонам **102** или **112**;

- не подходить к обломкам и не трогать их;

- отойти на безопасное расстояние и предупредить окружающих о происшествии.

## **Для экстренного укрытия могут использоваться:**



- подвалы и цокольные этажи жилых домов, капитальных зданий и сооружений, в том числе расположенных на территориях предприятий (организаций);



- первые этажи подъездов многоквартирных жилых домов, внутренние помещения в зданиях, квартирах жилых домов (коридор, тамбур, ванная комната и т.д.), при условии недопустимости нахождения напротив оконных и дверных проёмов со стороны возможного взрыва.

### **При атаке БПЛА, когда Вы в транспорте:**

- если первые взрывы застали Вас в дороге, то не пытайтесь уехать из зоны атаки, быстрее остановитесь и найдите укрытие;
- покидайте машину с противоположной стороны атаки, отползайте как можно дальше;
- как можно быстрее лягте на землю, закрыв голову руками, и приоткройте рот;
- если рядом заметили надежное укрытие, постарайтесь сразу в него перебежать после прозвучавшего взрыва.

### **При атаке БПЛА, когда Вы дома:**

**ГЛАВНОЕ – действуйте без паники, сохраняйте спокойствие!**

- возьмите с собой личные документы, телефон, радио на батарейках, фонарик, воду, медицинскую аптечку;
- категорически нельзя подходить к окнам;
- выберите комнату, которая не имеет окон – это ванная, кладовая, коридор, туалет (чем больше толстых стен – тем лучше Ваша безопасность);
- если в доме есть подвал или погреб, спуститесь вниз, если в доме нет подвала – на нижние этажи, в паркинг; чем ниже – тем лучше;
- лифтом во время атаки пользоваться ЗАПРЕЩЕНО!

### **Что делать после окончания атаки БПЛА**

- передвигайтесь осторожно и внимательно, смотрите себе под ноги;
- не поднимайте с земли никаких незнакомых предметов;
- смотрите за детьми, держите их при себе;

**ГЛАВНОЕ – действуйте без паники, сохраняйте спокойствие!**